



รายงานผลการปฏิบัติตามมาตรการป้องกัน และแก้ไขผลกระทบสิ่งแวดล้อม และมาตรการติดตามตรวจสอบผลกระทบสิ่งแวดล้อม  
โครงการพัฒนาท่าอากาศยานภูเก็ต : การปรับปรุง Runway Strip, RESA และทางขับขนานท่าอากาศยานภูเก็ต ในระยะก่อสร้าง  
ระหว่างเดือนมกราคม-มิถุนายน 2567 :  
บทที่ 2 ผลการปฏิบัติตามมาตรการป้องกันและแก้ไขผลกระทบสิ่งแวดล้อม ในระยะก่อสร้าง

ตารางที่ 2.3-1 ผลการปฏิบัติตามมาตรการป้องกัน และแก้ไขผลกระทบสิ่งแวดล้อม โครงการปรับปรุง Runway Strip, RESA และทางขับขนานท่าอากาศยานภูเก็ต ในระยะก่อสร้าง  
ระหว่างเดือนมกราคม-มิถุนายน 2567 (ต่อ)

ลำดับ	มาตรการป้องกันและแก้ไขผลกระทบสิ่งแวดล้อม	รายละเอียดการปฏิบัติตามมาตรการ	ปัญหา อุปสรรคที่ไม่สามารถปฏิบัติตามมาตรการฯ และ แนวทางแก้ไข	เอกสารอ้างอิง
<b>คุณค่าการใช้ประโยชน์ของมนุษย์</b>				
8	<b>การใช้ประโยชน์ที่ดิน</b>			
8.1	กำหนดให้ผู้รับเหมาก่อสร้างจัดหาที่พักคนงานในจำนวนที่เหมาะสมเป็นระเบียบ มีรั้วล้อมรอบมิดชิด รวมทั้งการจัดการสาธารณสุขบริเวณที่เหมาะสมเพียงพอ อาทิ นำใช้ ไฟฟ้า ระบบป้องกันอัคคีภัย ระบบรวบรวมและกำจัดของเสีย ระบบบำบัดน้ำเสีย เป็นต้น	<ul style="list-style-type: none"><li>- ITD ได้จัดหาพื้นที่สำหรับสร้างบ้านพักคนงาน ซึ่งตั้งอยู่ในพื้นที่บริเวณเดียวกับการดำเนินการก่อสร้างโครงการ โดยมีคนงานที่พักอาศัยอยู่ประมาณ 103 คน ทั้งนี้ ภายในบ้านพักได้มีการจัดการด้านสาธารณสุขบริเวณที่เหมาะสม และเพียงพอต่อการพักอาศัยแล้ว ได้แก่ น้ำใช้ ไฟฟ้า ห้องน้ำห้องสุขา มีพื้นที่รวบรวมของเสีย ระบบบำบัดน้ำเสียสำเร็จรูป ระบบป้องกันอัคคีภัย รถรับส่งคนงาน เป็นต้น</li></ul>	-	ภาพถ่ายที่ 2.3-25 ระบบสาธารณูปโภคบริเวณบ้านพักคนงาน
8.2	จัดระบบการเข้า-ออกพื้นที่ก่อสร้างภายใน ทกก. อย่างเป็นระบบ เพื่อป้องกันการปะปนของคนงานก่อสร้างกับผู้ใช้บริการ และสะดวกในการรักษาความปลอดภัย	<ul style="list-style-type: none"><li>- การเข้า-ออกพื้นที่ก่อสร้างโครงการจะอยู่บริเวณประตู 4 และ 6 ซึ่งอยู่ห่างจากบริเวณพื้นที่อาคารผู้โดยสาร ดังนั้น จึงไม่มีการปะปนของคนงานก่อสร้างกับผู้ใช้บริการสนามบิน อีกทั้งให้มีการบันทึกการเข้า-ออกพื้นที่ก่อสร้างของบุคคลและยานพาหนะด้วย นอกจากนี้ ได้จัดให้มีเจ้าหน้าที่รักษาความปลอดภัยประจำอยู่บริเวณทางเข้าออกพื้นที่ก่อสร้างโครงการตลอด 24 ชั่วโมง</li></ul>	-	ภาพถ่ายที่ 2.3-5 เจ้าหน้าที่รักษาความปลอดภัยบริเวณทางเข้าออกพื้นที่ก่อสร้าง ภาพถ่ายที่ 2.3-26 ตัวอย่างแบบบันทึกการเข้า-ออกพื้นที่ก่อสร้างของบุคคลและยานพาหนะ
8.3	ควบคุมให้มีการรื้อย้าย การขุดดิน การปรับถมพื้นที่เฉพาะเท่าที่จำเป็น และมีการจัดทำแนวเขตพื้นที่ก่อสร้างในแต่ละบริเวณที่ชัดเจน	<ul style="list-style-type: none"><li>- งานดำเนินการ งานรื้อถอน งานปรับปรุงพื้นที่ของ Runway Strip ซึ่งมีการขุดเปิดหน้าดิน และปรับถมพื้นที่จะดำเนินการตามแผนงานก่อสร้างหลักที่กำหนดไว้อย่างชัดเจน ทั้งนี้ พื้นที่ก่อสร้างอยู่ในเขตของ ทกก. ซึ่งจะถูกล้อมรอบด้วยรั้วทาบของ ทกก.ตลอดแนว</li></ul>	-	ภาพถ่ายที่ 2.3-16 รั้วที่ด้านหน้าพื้นที่ก่อสร้างโครงการบริเวณทางหลวงหมายเลข 4031



รายงานผลการปฏิบัติตามมาตรการป้องกัน และแก้ไขผลกระทบสิ่งแวดล้อม และมาตรการติดตามตรวจสอบผลกระทบสิ่งแวดล้อม  
โครงการพัฒนาท่าอากาศยานภูเก็ต : การปรับปรุง Runway Strip, RESA และทางขับขนานท่าอากาศยานภูเก็ต ในระยะก่อสร้าง  
ระหว่างเดือนมกราคม-มิถุนายน 2567 :  
บทที่ 2 ผลการปฏิบัติตามมาตรการป้องกันและแก้ไขผลกระทบสิ่งแวดล้อม ในระยะก่อสร้าง

ตารางที่ 2.3-1 ผลการปฏิบัติตามมาตรการป้องกัน และแก้ไขผลกระทบสิ่งแวดล้อม โครงการปรับปรุง Runway Strip, RESA และทางขับขนานท่าอากาศยานภูเก็ต ในระยะก่อสร้าง  
ระหว่างเดือนมกราคม-มิถุนายน 2567 (ต่อ)

ลำดับ	มาตรการป้องกันและแก้ไขผลกระทบสิ่งแวดล้อม	รายละเอียดการปฏิบัติตามมาตรการ	ปัญหา อุปสรรคที่ไม่สามารถ ปฏิบัติตามมาตรการฯ และ แนวทางแก้ไข	เอกสารอ้างอิง
9	การคมนาคมขนส่ง			
9.1	กำหนดให้ผู้รับเหมาก่อสร้างวางแผนเส้นทางขนส่งวัสดุก่อสร้าง และคนงานเข้าสู่พื้นที่ ก่อสร้างอย่างเป็นระบบ และเสนอให้ ทภก. พิจารณาก่อนดำเนินการ เพื่อป้องกัน ผลกระทบต่อผู้ใช้เส้นทางบริเวณพื้นที่โครงการ และบริเวณเส้นทางขนส่งวัสดุก่อสร้าง รวมทั้งเส้นทางขนส่งดิน/หินไปยังพื้นที่เก็บกองดิน โดยแผนงานควรประกอบด้วย เส้นทางที่ใช้ในการขนส่ง จำนวนรถบรรทุกที่ใช้ภายในแต่ละวัน ช่วงเวลาที่ทำการขนส่ง ข้อกำหนดเกี่ยวกับความปลอดภัย เป็นต้น	- ITD ได้จัดทำแผนการจัดการจราจร และการกำหนดเส้นทางทาง เดินรถ และนำเสนอต่อคณะกรรมการจราจรรับงานเพื่อพิจารณาให้ ความเห็นชอบก่อนการดำเนินการแล้ว โดยในแผนงานดังกล่าว ได้กำหนดกฎระเบียบเพื่อควบคุมการคมนาคมขนส่ง และระบุ เส้นทางการเดินทางเข้า-ออกพื้นที่โครงการ เส้นทางการเข้าพื้นที่ Airside เส้นทางรถบรรทุกเสียวัสดุ ป้ายจราจร เป็นต้น	-	เอกสารแนบที่ 3 แผนการจัดการจราจร และการกำหนดเส้นทาง การเดินรถ
9.2	ควบคุมพนักงานขับรถให้ขับอย่างระมัดระวัง และปฏิบัติตามกฎหมายอย่างเคร่งครัด	- พนักงานคนขับรถจะได้รับอบรมด้านความปลอดภัย และ ด้านการขับเพื่อให้ขับรถด้วยความปลอดภัย และปฏิบัติตาม กฎหมายจราจรอย่างเคร่งครัด	-	เอกสารแนบที่ 19 การอบรมพนักงานขับรถ และเอกสารประกอบการ ฝึกอบรม
9.3	ควบคุมและจำกัดความเร็วของรถขนส่งวัสดุไม่ให้เกิน 30 กิโลเมตรต่อชั่วโมงในขณะที่ ขับผ่านชุมชน	- รถขนส่งวัสดุรถถูกกำหนดให้ขับด้วยความเร็วไม่เกิน 30 กิโลเมตรต่อ ชั่วโมงในขณะที่ขับผ่านชุมชนและพื้นที่โครงการ โดยได้ถูกกำหนดไว้ ในแผนการจัดการจราจรฯ ที่เสนอต่อคณะกรรมการจราจรรับงานแล้ว	-	เอกสารแนบที่ 3 แผนการจัดการจราจรและ การกำหนดเส้นทางเดินรถ ภาพถ่ายที่ 2.3-14 ป้ายจราจรในพื้นที่โครงการ





รายงานผลการปฏิบัติตามมาตรการป้องกัน และแก้ไขผลกระทบสิ่งแวดล้อม และมาตรการการติดตามตรวจสอบผลกระทบสิ่งแวดล้อม  
โครงการพัฒนาท่าอากาศยานภูเก็ต : การปรับปรุง Runway Strip, RESA และทางขับขนานท่าอากาศยานภูเก็ต ในระยะก่อสร้าง  
ระหว่างเดือนมกราคม-มิถุนายน 2567 :  
บทที่ 2 ผลการปฏิบัติตามมาตรการป้องกันและแก้ไขผลกระทบสิ่งแวดล้อม ในระยะก่อสร้าง

ตารางที่ 2.3-1 ผลการปฏิบัติตามมาตรการป้องกัน และแก้ไขผลกระทบสิ่งแวดล้อม โครงการปรับปรุง Runway Strip, RESA และทางขับขนานท่าอากาศยานภูเก็ต ในระยะก่อสร้าง  
ระหว่างเดือนมกราคม-มิถุนายน 2567 (ต่อ)

ลำดับ	มาตรการป้องกันและแก้ไขผลกระทบสิ่งแวดล้อม	รายละเอียดการปฏิบัติตามมาตรการ	ปัญหา อุปสรรคที่ไม่สามารถปฏิบัติตามมาตรการฯ และ แนวทางแก้ไข	เอกสารอ้างอิง
9.4	หลีกเลี่ยงการขนส่ง/เครื่องจักรในชั่วโมงเร่งด่วนและมีการจราจรคับคั่ง เพื่อลดความหนาแน่นของปริมาณจราจร และป้องกันอุบัติเหตุขณะขนส่ง	- มีการกำหนดให้หลีกเลี่ยงการขนส่งวัสดุ/อุปกรณ์/เครื่องจักรในช่วงเวลาเร่งด่วนและชั่วโมงเวลาที่มีการจราจรคับคั่ง เพื่อลดความหนาแน่นของปริมาณจราจร และป้องกันอุบัติเหตุขณะขนส่ง โดยได้กำหนดไว้ในแผนการจัดการจราจรฯ ที่เสนอต่อคณะกรรมการจราจรแล้ว	-	เอกสารแนบที่ 3 แผนการจัดการจราจรและการกำหนดเส้นทางเดินรถ
9.5	ควบคุมให้มีการบรรทุกเกินพิกัดน้ำหนักที่ถนนทางหลวงกำหนดไว้เพื่อป้องกันการเกิดความชำรุดเสียหายของเส้นทางจราจร และอุบัติเหตุที่อาจเกิดขึ้นจากการร่วรถขนส่งวัสดุก่อสร้าง	- รถที่ใช้บรรทุกวัสดุ/อุปกรณ์/เครื่องจักรที่ใช้ในการก่อสร้างจะถูกควบคุมไม่ให้บรรทุกเกินพิกัดน้ำหนักที่กฎหมายกำหนดไว้ โดยจะมีการบันทึกน้ำหนักบรรทุกทุกไวด้านหน้าของรถบรรทุกแต่ละประเภท นอกจากนี้ มีการปิดคลุมอย่างมิดชิดและแนบหนาเพื่อป้องกันการร่วรถขนส่งวัสดุก่อสร้าง	-	เอกสารแนบที่ 3 แผนการจัดการจราจรและการกำหนดเส้นทางเดินรถ
9.6	ดูแล เก็บกวาดเศษวัสดุที่ตกหล่นออกไปให้พ้นผิวจราจร และต้องซ่อมแซมส่วนที่สึกหรอหรือเสียหายอันเนื่องมาจากการขนย้ายวัสดุผ่านถนนสาธารณะนั้นๆ อย่างสม่ำเสมอ	- ทาง ITD จึงได้จัดให้มีพนักงานชุดทำความสะอาดสำหรับเก็บและกวาดเศษดินและหินบนถนน และทำความสะอาดภายในพื้นที่ก่อสร้าง สำหรับความเสียหายที่อาจเกิดขึ้นบนพื้นผิวถนนจากการขนส่งวัสดุ/อุปกรณ์/เครื่องจักร จะมีการระบุไว้เป็นเงื่อนไขแนบไว้ท้ายสัญญาแล้ว	-	เอกสารแนบที่ 20 เงื่อนไขของสัญญาก่อสร้าง (COC) ภาพถ่ายที่ 2.3-6 เจ้าหน้าที่ทำความสะอาดพื้นที่ล่างรถ พันท่อสร้างและถนนที่ใช้ในการสัญจร
9.7	กำหนดให้มีการปิดคลุมรถบรรทุกก่อสร้างด้วยผ้าใบ เพื่อป้องกันการกระเจาฟุ้งละอองหรือร่วงหล่นของวัสดุ	- โดยปกติหากต้องขนส่งวัสดุออกนอกพื้นที่ก่อสร้าง รถบรรทุกวัสดุก่อสร้างจะมีการปิดคลุมด้วยผ้าใบเพื่อป้องกันการฟุ้งกระจายของฝุ่นละออง และการร่วรถขนส่งบนถนนแล้ว อย่างไรก็ตาม ในการขนส่งดิน/หินในงานตัดเป็นเขา ซึ่งจะมีการบรรทุกแล้วนำไปทิ้งไว้ยังพื้นที่กองเก็บวัสดุซึ่งอยู่ภายในพื้นที่ก่อสร้างนั้นจะมีการปิดคลุมวัสดุด้วยผ้าใบแต่อย่างใดเนื่องจากเป็นการขนส่งในระยะทางสั้นๆ ภายในเขต Airside	-	-



รายงานผลการปฏิบัติตามมาตรการป้องกัน และแก้ไขผลกระทบสิ่งแวดล้อม และมาตรการติดตามตรวจสอบผลกระทบสิ่งแวดล้อม  
โครงการพัฒนาท่าอากาศยานภูเก็ต : การปรับปรุง Runway Strip, RESA และทางขับขนานท่าอากาศยานภูเก็ต ในระยะก่อสร้าง  
ระหว่างเดือนมกราคม-มิถุนายน 2567 :  
บทที่ 2 ผลการปฏิบัติตามมาตรการป้องกันและแก้ไขผลกระทบสิ่งแวดล้อม ในระยะก่อสร้าง

ตารางที่ 2.3-1 ผลการปฏิบัติตามมาตรการป้องกัน และแก้ไขผลกระทบสิ่งแวดล้อม โครงการปรับปรุง Runway Strip, RESA และทางขับขนานท่าอากาศยานภูเก็ต ในระยะก่อสร้าง  
ระหว่างเดือนมกราคม-มิถุนายน 2567 (ต่อ)

ลำดับ	มาตรการป้องกันและแก้ไขผลกระทบสิ่งแวดล้อม	รายละเอียดการปฏิบัติตามมาตรการ	ปัญหา อุปสรรคที่ไม่สามารถปฏิบัติตามมาตรการฯ และแนวทางแก้ไข	เอกสารอ้างอิง
9.8	จัดทำป้ายสัญลักษณ์บริเวณทางเข้า-ออกพื้นที่ก่อสร้าง รวมทั้งทางแยกต่างๆ ที่ใช้เส้นทางในการขนส่งวัสดุก่อสร้าง รวมทั้งเส้นทางในการขนส่งดิน/หินไปยังพื้นที่เก็บกองดิน	- ได้มีการติดตั้งป้ายประกาศโครงการไว้บริเวณทางเข้า-ออกพื้นที่ก่อสร้างโครงการแล้ว รวมถึงการติดตั้งป้ายจราจรหรือป้ายสัญลักษณ์ต่างๆ ไว้แล้ว	-	ภาพถ่ายที่ 2.3-3 ป้ายประกาศโครงการ ภาพถ่ายที่ 2.3-4 ป้ายเตือนอันตรายจากการก่อสร้าง ภาพถ่ายที่ 2.3-14 ป้ายจราจรในพื้นที่โครงการ
9.9	หมั่นตรวจสอบสภาพเส้นทางจราจรทั้งบริเวณพื้นที่โครงการ และบริเวณใกล้เคียงตลอดจนห้ามจอดรถบรรทุกทุกคันแนวด้านหน้า รวมถึงทางเข้า-ออกบริเวณพื้นที่โครงการ และพื้นที่กองเก็บดิน เพื่อไม่ให้เกิดขวางเส้นทางจราจรของผู้ใช้ทาง	- ITD จัดให้มีพื้นที่เฉพาะสำหรับจอดรถ ซึ่งอยู่บริเวณอาคารสำนักงานก่อสร้างโครงการ สำหรับบริเวณทางเข้า-ออกพื้นที่ก่อสร้างโครงการ จะมีเจ้าหน้าที่ รับผิดชอบคอยดูแลไม่ให้เกิดการจอดรถกีดขวางการจราจร	-	ภาพถ่ายที่ 2.3-27 ถนนบริเวณด้านหน้าพื้นที่โครงการ ภาพถ่ายที่ 2.3-28 พื้นที่จอดรถบริเวณด้านหน้าประตู 5
9.10	จัดให้มีเจ้าหน้าที่อำนวยความสะดวกในการเข้า-ออกพื้นที่ก่อสร้าง และพื้นที่เก็บกองดิน	- ITD ได้จัดให้มีเจ้าหน้าที่รักษาความปลอดภัยประจำอยู่บริเวณทางเข้า-ออกพื้นที่ก่อสร้างโครงการตลอด 24 ชั่วโมง สำหรับพื้นที่กองเก็บดินจะอยู่ภายในเขต ทกท. (พื้นที่ด้านหัวทางวิ่ง 27) ดังนั้นในการขนดิน/หินเพื่อไปทิ้งยังพื้นที่เก็บกองดินจึงไม่ส่งผลกระทบต่อโครงการแต่อย่างใด	-	ภาพถ่ายที่ 2.3-29 พื้นที่เก็บกองดิน



รายงานผลการปฏิบัติตามมาตรการป้องกัน และแก้ไขผลกระทบสิ่งแวดล้อม และมาตรการติดตามตรวจสอบผลกระทบสิ่งแวดล้อม  
โครงการพัฒนาท่าอากาศยานภูเก็ต : การปรับปรุง Runway Strip, RESA และทางขับขนานท่าอากาศยานภูเก็ต ในระยะก่อสร้าง  
ระหว่างเดือนมกราคม-มิถุนายน 2567 :  
บทที่ 2 ผลการปฏิบัติตามมาตรการป้องกันและแก้ไขผลกระทบสิ่งแวดล้อม ในระยะก่อสร้าง

ตารางที่ 2.3-1 ผลการปฏิบัติตามมาตรการป้องกัน และแก้ไขผลกระทบสิ่งแวดล้อม โครงการปรับปรุง Runway Strip, RESA และทางขับขนานท่าอากาศยานภูเก็ต ในระยะก่อสร้าง  
ระหว่างเดือนมกราคม-มิถุนายน 2567 (ต่อ)

ลำดับ	มาตรการป้องกันและแก้ไขผลกระทบสิ่งแวดล้อม	รายละเอียดการปฏิบัติตามมาตรการ	ปัญหา อุปสรรคที่ไม่สามารถปฏิบัติตามมาตรการฯ และแนวทางแก้ไข	เอกสารอ้างอิง
9.11	หากการก่อสร้างทำให้เกิดการกีดขวางเส้นทางจราจรภายใน ทกภ. จะต้องติดตั้งป้ายเตือนพื้นที่ก่อสร้าง และป้ายแนะนำการใช้เส้นทางให้เห็นได้ชัดเจน	- การก่อสร้างโครงการไม่กีดขวางเส้นทางจราจรภายใน ทกภ. เนื่องจากบริเวณทางเข้า-ออกพื้นที่ก่อสร้างโครงการ จะอยู่บริเวณถนนเลียยเส้นทางสนามบินเก่า (ทางหลวงหมายเลข 4031) ทั้งนี้ บริเวณด้านหน้าพื้นที่ก่อสร้างได้มีการติดตั้งป้ายประกาศโครงการ และป้ายเตือนอันตรายแล้ว	-	ภาพถ่ายที่ 2.3-3 ป้ายประกาศโครงการ ภาพถ่ายที่ 2.3-4 ป้ายเตือนอันตรายจากการก่อสร้าง
9.12	ประสานเจ้าหน้าที่ตำรวจเพื่ออำนวยความสะดวกบริเวณทางร่วม ทางแยก และดูแลสัญญาณไฟจราจรให้อยู่ในสภาพที่ใช้งานได้ตลอดเวลา	- ITD ได้จัดให้มีเจ้าหน้าที่รักษาความปลอดภัยประจำอยู่บริเวณทางเข้าออกพื้นที่ก่อสร้างโครงการตลอด 24 ชั่วโมง สำหรับการประสานไปยังเจ้าหน้าที่ตำรวจซึ่งอยู่ในพื้นที่ ได้แก่ สถานีตำรวจภูธรไม้ขาว (สภ.ไม้ขาว) นั้นจะเป็นในรูปแบบการเข้าพบ และแจ้งให้ทราบด้วยว่าหากว่ามีกิจกรรมการก่อสร้างโครงการในพื้นที่ รวมถึงมีแผนการจัดการจราจร ซึ่งการดำเนินงานไม่ได้ก่อให้เกิดผลกระทบต่อการจราจรแต่อย่างใด	-	-
9.13	ประชาสัมพันธ์ จัดทำแผนที่แนะนำเส้นทางเข้า-ออก ทกภ. เพื่อเป็นข้อมูลในการเลือกใช้เส้นทางที่เหมาะสม เพื่อกระจายการใช้เส้นทางเข้า-ออกบริเวณ ทกภ.	- ITD ได้จัดทำป้ายประกาศซึ่งมีการระบุรายละเอียดโครงการระยะเวลาก่อสร้าง รายชื่อผู้ดำเนินงานและควบคุมงาน รวมถึงชื่อและเบอร์โทรศัพท์ที่สามารถติดต่อได้กรณีมีข้อร้องเรียนเกิดขึ้น โดยได้ทำการติดตั้งป้ายประกาศดังกล่าวไว้บริเวณด้านหน้าพื้นที่ก่อสร้างโครงการ อย่างไรก็ตาม เส้นทางเข้า-ออกพื้นที่ก่อสร้างโครงการจะใช้ถนนเลียยเส้นทางสนามบินเก่า ทางหลวงหมายเลข 4031 เป็นหลัก ซึ่งจะมีได้ปะปนกับเส้นทางที่ใช้เข้า-ออก ทกภ. ของผู้มาใช้บริการแต่อย่างใด	-	ภาพถ่ายที่ 2.3-3 ป้ายประกาศโครงการ





รายงานผลการปฏิบัติตามมาตรการป้องกัน และแก้ไขผลกระทบสิ่งแวดล้อม และมาตรการติดตามตรวจสอบผลกระทบสิ่งแวดล้อม  
โครงการพัฒนาท่าอากาศยานภูเก็ต : การปรับปรุง Runway Strip, RESA และทางขับขนานท่าอากาศยานภูเก็ต ในระยะก่อสร้าง  
ระหว่างเดือนมกราคม-มิถุนายน 2567 :  
บทที่ 2 ผลการปฏิบัติตามมาตรการป้องกันและแก้ไขผลกระทบสิ่งแวดล้อม ในระยะก่อสร้าง

**ตารางที่ 2.3-1 ผลการปฏิบัติตามมาตรการป้องกัน และแก้ไขผลกระทบสิ่งแวดล้อม โครงการปรับปรุง Runway Strip, RESA และทางขับขนานท่าอากาศยานภูเก็ต ในระยะก่อสร้าง  
ระหว่างเดือนมกราคม-มิถุนายน 2567 (ต่อ)**

ลำดับ	มาตรการป้องกันและแก้ไขผลกระทบสิ่งแวดล้อม	รายละเอียดการปฏิบัติตามมาตรการ	ปัญหา อุปสรรคที่ไม่สามารถปฏิบัติตามมาตรการฯ และแนวทางแก้ไข	เอกสารอ้างอิง
9.14	รมรณคเให้ผุ้โดยสาร์ ผุ้ประกอบการ และพนกนงานใช้บริการชนส่สการณะ	- ทมก. ได้จัดพื้นที่สำหรับบริการสาธารณะ เช่น รถประจำทาง รถตู้ และรถรับจ้างเอกชนเพื่อรองรับผู้โดยสารและผู้มาใช้บริการสนามบินไว้อย่างเพียงพอเพียงแล้ว แต่สำหรับการปรับปรุง Runway Strip, RESA และทางขับขนาน ทมก. นี้ ทาง ITD ได้จัดให้มีรถรับส่งคนงานระหว่างพื้นที่ก่อสร้าง และบ้านพักคนงานแล้ว	-	ภาพถ่ายที่ 2.3-30 รถรับส่งคนงาน
9.15	กรณีเกิดความเสียหายกับสภาพถนนให้ผู้รับเหมาก่อสร้างประสานงานกับหน่วยงานผู้รับผิดชอบในการซ่อมแซมและแก้ไขทันทีให้มีสภาพดีดั้งเดิม ในกรณีที่มีความจำเป็นให้ผู้รับเหมาก่อสร้างสนับสนุนงบประมาณในการดำเนินการปรับปรุง และแก้ไขถนนที่ใช้ในการขนส่งวัสดุอุปกรณ์ของโครงการเพื่อลดผลกระทบที่จะเกิดขึ้นกับประชาชนในพื้นที่ทันที	- ความเสียหายที่อาจเกิดขึ้นบนพื้นผิวถนนจากการขนส่งวัสดุ/อุปกรณ์/เครื่องจักร จะมีการระบุไว้เป็นเงื่อนไขแนบไว้ท้ายสัญญาแล้ว	-	เอกสารแนบที่ 20 เงื่อนไขของสัญญาก่อสร้าง (COC)
10 10.1	<b>ระบบสาธารณูปโภคและสาธารณูปการ</b> กำหนดให้ผู้รับเหมาก่อสร้างจัดหาสาธารณูปโภคสำหรับพื้นที่ก่อสร้าง สำนักงาน ควบคุมงาน และบริเวณบ้านพักให้เพียงพอ เหมาะสมกับความต้องการใช้งาน ได้แก่ น้ำใช้ ไฟฟ้า โทรศัพท์ โดยในบริเวณสำนักงานและพื้นที่ก่อสร้าง กำหนดให้จัดหาใช้ในอัตราไม่น้อยกว่า 70 ลิตร/คน/วัน สำหรับบริเวณบ้านพักคนงานกำหนดให้จัดหาน้ำใช้ในอัตราไม่น้อยกว่า 150 ลิตร/คน/วัน	- ITD ได้จัดหาพื้นที่สำหรับสร้างบ้านพักคนงาน ซึ่งตั้งอยู่ในพื้นที่บริเวณเดียวกับอาคารสำนักงานก่อสร้างโครงการ โดยมีคนงานที่พักอาศัยอยู่ประมาณ 103 คน ทั้งนี้ ภายในบ้านพักได้มีการจัดการด้านสาธารณูปโภคที่เหมาะสมและเพียงพอต่อการพักอาศัย ได้แก่ น้ำใช้ ไฟฟ้า ห้องน้ำห้องสุขา มีพื้นที่รวบรวมของเสีย ระบบบำบัดน้ำเสียสำเร็จรูป ระบบป้องกันอัคคีภัย เป็นต้น สำหรับน้ำใช้ทั้งภายในพื้นที่ก่อสร้างโครงการ และที่บ้านพักคนงาน มีการประสานไปยังการประปาส่วนภูมิภาคสาขาภูเก็ตเพื่ออำนวยความสะดวกให้กับโครงการทั้งสองพื้นที่ที่ได้โดยตรงอย่างพอเพียง และโครงการยังได้มีการสำรองน้ำไว้ใช้กรณีฉุกเฉินด้วย	-	เอกสารแนบที่ 21 เอกสารการใช้ประโยชน์จากกฎกระทรวงใช้บังคับกฎ จากกฎกระทรวงใช้บังคับ เอกสารแนบที่ 22 เอกสารขอยกยเขต ระบบจำหน่ายไฟฟ้า จาก ทฟ.อ.น.อ.อ.อ.อ. ภาพถ่ายที่ 2.3-25 ระบบสาธารณูปโภคบริเวณ บ้านพักคนงาน



รายงานผลการปฏิบัติตามมาตรการป้องกัน และแก้ไขผลกระทบสิ่งแวดล้อม และมาตรการติดตามตรวจสอบผลกระทบสิ่งแวดล้อม  
โครงการพัฒนาท่าอากาศยานภูเก็ต : การปรับปรุง Runway Strip, RESA และทางขับขนานท่าอากาศยานภูเก็ต ในระยะก่อสร้าง  
ระหว่างเดือนมกราคม-มิถุนายน 2567 :  
บทที่ 2 ผลการปฏิบัติตามมาตรการป้องกันและแก้ไขผลกระทบสิ่งแวดล้อม ในระยะก่อสร้าง

ตารางที่ 2.3-1 ผลการปฏิบัติตามมาตรการป้องกัน และแก้ไขผลกระทบสิ่งแวดล้อม โครงการปรับปรุง Runway Strip, RESA และทางขับขนานท่าอากาศยานภูเก็ต ในระยะก่อสร้าง  
ระหว่างเดือนมกราคม-มิถุนายน 2567 (ต่อ)

ลำดับ	มาตรการป้องกันและแก้ไขผลกระทบสิ่งแวดล้อม	รายละเอียดการปฏิบัติตามมาตรการ	ปัญหา อุปสรรคที่ไม่สามารถปฏิบัติตามมาตรการฯ และแนวทางแก้ไข	เอกสารอ้างอิง
11	การจัดการของเสียและของเสียอันตราย			
11.1	จัดเตรียมถังรองรับมูลฝอยบริเวณพื้นที่ก่อสร้างให้มีขนาดและจำนวนเพียงพอ ปริมาณมูลฝอยที่จะเพิ่มขึ้น และรวบรวมเพื่อนำไปกำจัดให้ถูกหลักสุขาภิบาลทุกวันโดยไม่ให้เกิดกลิ่นคาว	<ul style="list-style-type: none"> <li>- จัดให้มีถังขยะไว้บริเวณพื้นที่ก่อสร้างโครงการแล้ว หลังจากนั้นจะมีการรวบรวมขยะที่เกิดขึ้นในพื้นที่ก่อสร้างนำออกมาไว้ในพื้นที่รวบรวมขยะส่วนกลาง และมีการแยกตามประเภทของขยะตั้งอยู่บริเวณบ้านพักคนงานซึ่งอยู่ใกล้เคียงกับสำนักงานก่อสร้างก่อนที่จะมีการบริหารส่วนตำบลไม้ขาว (อบต. ไม้ขาว) จะเข้ามาเก็บขนไปกำจัดต่อไป โดยเฉลี่ยจะเข้ามาให้บริการอย่างน้อย 2-3 วันต่อสัปดาห์</li> </ul>	-	เอกสารแนบที่ 17 เอกสารแจ้งค่าธรรมเนียม บริการจัดเก็บมูลฝอย ภาพถ่ายที่ 2.3-23 ถังขยะภายในพื้นที่ก่อสร้าง ภาพถ่ายที่ 2.3-24 พื้นที่รวบรวมขยะ
11.2	เศษวัสดุก่อสร้างให้เก็บกองไว้ภายในพื้นที่ก่อสร้าง ให้เป็นระเบียบและนำไปกำจัดทิ้งเมื่อการก่อสร้างแล้วเสร็จ	<ul style="list-style-type: none"> <li>- วัสดุก่อสร้างที่ยังไม่ใช้งาน และเศษวัสดุก่อสร้างที่เกิดจากกิจกรรมการก่อสร้าง จะถูกรวบรวมไว้ภายในพื้นที่ก่อสร้างและบริเวณบ้านพักคนงานอย่างเป็นสัดส่วนก่อนจะนำส่งออกไปกำจัดต่อไป</li> </ul>	-	ภาพถ่ายที่ 2.3-31 กองวัสดุที่ไม่ใช้งาน รอการส่งกำจัด
11.3	แจ้งให้หน่วยงานที่ให้บริการจัดเก็บมูลฝอยได้รับทราบถึงปริมาณมูลฝอยที่จะเพิ่มขึ้น เพื่อจัดเตรียมรถขนขยะให้เพียงพอ	<ul style="list-style-type: none"> <li>- ทาง ITD ได้ประสานไปยังอบต. ไม้ขาวเพื่อให้เข้ามาเก็บขยะไปกำจัดแล้ว อย่างน้อย 2-3 ครั้งต่อสัปดาห์ อย่างไรก็ตาม หากพบว่าขยะมีการตกค้างมาก สามารถจะประสานให้ทาง อบต. ไม้ขาวเพิ่มรอบการให้บริการเข้ามาเก็บไปกำจัดได้</li> </ul>	-	เอกสารแนบที่ 17 เอกสารแจ้งค่าธรรมเนียม บริการจัดเก็บมูลฝอย
12	การจัดการน้ำเสีย			
12.1	จัดให้มีห้องส้วมที่ถูกสุขลักษณะในบริเวณพื้นที่ก่อสร้าง และบ้านพักคนงานให้เพียงพอ	<ul style="list-style-type: none"> <li>- ปัจจุบันทาง ITD ได้จัดให้มีห้องส้วมแยกชาย-หญิงติดตั้งไว้ภายในพื้นที่ก่อสร้าง 2 จุด จุดละ 2 ห้อง ได้แก่ บริเวณทางเข้า-ออกประตู 5 และประตู 4 ส่วนบริเวณบ้านพักคนงานมีห้องส้วมแยกชาย-หญิงไว้ไม่น้อยกว่า 20 ห้อง ซึ่งเพียงพอกับจำนวนคนงานที่พักอาศัยและทำงานอยู่ในพื้นที่แล้ว</li> </ul>	-	ภาพถ่ายที่ 2.3-19 ห้องส้วมบริเวณ บ้านพักคนงาน ภาพถ่ายที่ 2.3-20 ห้องส้วมบริเวณสำนักงาน ก่อสร้างโครงการ





รายงานผลการปฏิบัติตามมาตรการป้องกัน และแก้ไขผลกระทบสิ่งแวดล้อม และมาตรการติดตามตรวจสอบผลกระทบสิ่งแวดล้อม  
โครงการพัฒนาท่าอากาศยานภูเก็ต : การปรับปรุง Runway Strip, RESA และทางขับขนานท่าอากาศยานภูเก็ต ในระยะก่อสร้าง  
ระหว่างเดือนมกราคม-มิถุนายน 2567 :  
บทที่ 2 ผลการปฏิบัติตามมาตรการป้องกันและแก้ไขผลกระทบสิ่งแวดล้อม ในระยะก่อสร้าง

ตารางที่ 2.3-1 ผลการปฏิบัติตามมาตรการป้องกัน และแก้ไขผลกระทบสิ่งแวดล้อม โครงการปรับปรุง Runway Strip, RESA และทางขับขนานท่าอากาศยานภูเก็ต ในระยะก่อสร้าง  
ระหว่างเดือนมกราคม-มิถุนายน 2567 (ต่อ)

ลำดับ	มาตรการป้องกันและแก้ไขผลกระทบสิ่งแวดล้อม	รายละเอียดการปฏิบัติตามมาตรการ	ปัญหา อุปสรรคที่ไม่สามารถ ปฏิบัติตามมาตรการฯ และ แนวทางแก้ไข	เอกสารอ้างอิง
13	สภาพเศรษฐกิจ-สังคม			
13.1	ประชาชนในพื้นที่ได้รับผลกระทบได้รับการดำเนินงานของโครงการ โดยจัดทำแผนช่วยเหลือหรือแจ้งให้ผู้ชุมชนทราบล่วงหน้า	- ITD ได้จัดทำป้ายประกาศซึ่งมีการระบุรายละเอียดโครงการ ระยะเวลาก่อสร้าง รายชื่อผู้ดำเนินงานและควบคุมงาน รวมถึงชื่อ และเบอร์โทรศัพท์ที่สามารถติดต่อได้กรณีมีข้อร้องเรียนเกิดขึ้น โดยได้ทำการติดตั้งป้ายประกาศดังกล่าวไว้บริเวณด้านหน้าพื้นที่ ก่อสร้างโครงการ นอกจากนี้ ทาง ITD ได้ทำหนังสือแจ้งผู้นำชุมชน (อบต. ไม้ขาว) ถึงการดำเนินการก่อสร้างโครงการแล้ว อีกทั้ง ทางทกภ. ได้มีการเชิญ หน่วยงานราชการ และองค์กรปกครองส่วนท้องถิ่นเข้าร่วมประชุม กรณีที่มีกิจกรรมงานต่อเนื่อง	-	เอกสารแนบที่ 7 หนังสือประสานกับ หน่วยงานสาธารณสุข และผู้นำชุมชนในพื้นที่ ภาพถ่ายที่ 2.3-3 ป้ายประกาศโครงการ
13.2	กำหนดให้ผู้รับเหมาก่อสร้างปฏิบัติตามมาตรการป้องกันและแก้ไขด้านต่าง ๆ	- ทกภ. ได้แจ้งบริษัท อิตาเลียนไทย ดีเวลอปเม้นท์ จำกัด (มหาชน) (ITD) ให้เป็นผู้ดำเนินการก่อสร้างโครงการปรับปรุง Runway Strip, RESA และทางขับขนานท่าอากาศยานภูเก็ต ตามสัญญาเลขที่ DC110- 640021 ลงวันที่ 22 มกราคม 2564 โดยในข้อกำหนดรายละเอียด ของเขตงาน (TOR) ซึ่งผนวกในสัญญาได้ระบุถึงการให้จัดทำแผนการ จัดการด้านความปลอดภัย สิ่งแวดล้อม และอาชีวอนามัยแล้ว	-	เอกสารแนบที่ 2 ข้อกำหนดรายละเอียดของ เขตงาน (TOR) ของงานจ้าง ก่อสร้างโครงการปรับปรุง Runway Strip, RESA และ ทางขับขนาน ทกภ.
13.3	กำหนดให้ผู้รับเหมาก่อสร้างติดตั้งป้ายประกาศ โดยระบุรายละเอียดโครงการ ระยะเวลาก่อสร้าง ผู้รับเหมาก่อสร้าง มาตรการป้องกันและแก้ไขผลกระทบที่สำคัญ หมายเลขโทรศัพท์และสถานที่ติดต่อ พร้อมทั้งแจ้งเจ้าหน้าที่รับเรื่องเรียนเพื่อแก้ไข ปัญหาที่อาจเกิดขึ้น	- ITD ได้จัดทำป้ายประกาศซึ่งมีการระบุรายละเอียดโครงการ ระยะเวลาก่อสร้าง รายชื่อผู้ดำเนินงานและควบคุมงาน รวมถึงชื่อ และเบอร์โทรศัพท์ที่สามารถติดต่อได้กรณีมีข้อร้องเรียนเกิดขึ้น โดยได้ทำการติดตั้งป้ายประกาศดังกล่าวไว้บริเวณด้านหน้าพื้นที่ ก่อสร้างโครงการบริเวณถนนเลียบเส้นทางสนามบินเก่า ทางหลวง หมายเลข 4031	-	ภาพถ่ายที่ 2.3-3 ป้ายประกาศโครงการ





รายงานผลการปฏิบัติตามมาตรการป้องกัน และแก้ไขผลกระทบสิ่งแวดล้อม และมาตรการติดตามตรวจสอบผลกระทบสิ่งแวดล้อม  
โครงการพัฒนาท่าอากาศยานภูเก็ต : การปรับปรุง Runway Strip, RESA และทางขับขนานท่าอากาศยานภูเก็ต ในระยะก่อสร้าง  
ระหว่างเดือนมกราคม-มิถุนายน 2567 :  
บทที่ 2 ผลการปฏิบัติตามมาตรการป้องกันและแก้ไขผลกระทบสิ่งแวดล้อม ในระยะก่อสร้าง

ตารางที่ 2.3-1 ผลการปฏิบัติตามมาตรการป้องกัน และแก้ไขผลกระทบสิ่งแวดล้อม โครงการปรับปรุง Runway Strip, RESA และทางขับขนานท่าอากาศยานภูเก็ต ในระยะก่อสร้าง  
ระหว่างเดือนมกราคม-มิถุนายน 2567 (ต่อ)

ลำดับ	มาตรการป้องกันและแก้ไขผลกระทบสิ่งแวดล้อม	รายละเอียดการปฏิบัติตามมาตรการ	ปัญหา อุปสรรคที่ไม่สามารถ ปฏิบัติตามมาตรการฯ และ แนวทางแก้ไข	เอกสารอ้างอิง
13.4	กำหนดให้ผู้รับเหมาก่อสร้างจัดหาที่พักคนงานให้เหมาะสมมีรั้วล้อมรอบ	- ITD ได้จัดหาพื้นที่สำหรับสร้างบ้านพักคนงาน ซึ่งตั้งอยู่ในพื้นที่บริเวณเดียวกับอาคารสำนักงานก่อสร้างโครงการ ซึ่งเป็นพื้นที่เฉพาะที่มีรั้วล้อมรอบอย่างมิดชิดแล้ว	-	ภาพถ่ายที่ 2.3-32 บ้านพักคนงาน
13.5	จัดทำบัญชีรายชื่อคนงาน และมีการเฝ้าระวังควบคุมคนงานไม่ให้ก่อผลกระทบหรือเหตุรำคาญต่อชุมชนที่อยู่โดยรอบ	- ITD ได้จัดทำบัญชีรายชื่อคนงาน และออกกฎระเบียบเพื่อควบคุมดูแลคนงานให้ปฏิบัติตามอยู่ในกรอบไม่ให้เกิดผลกระทบหรือเหตุรำคาญต่อผู้ใช้บริการสนามบิน และชุมชนที่อยู่ใกล้เคียง	-	เอกสารแนบที่ 4 บัญชีรายชื่อคนงาน เอกสารแนบที่ 5 กฎระเบียบข้อบังคับในการปฏิบัติงาน และการพักอาศัยในบ้านพักคนงาน
13.6	เผยแพร่ผลการติดตามตรวจสอบคุณภาพสิ่งแวดล้อมในระยะก่อสร้างให้ชุมชนได้รับทราบ	- ทกท. ได้ดำเนินการเผยแพร่ผลการติดตามตรวจสอบคุณภาพสิ่งแวดล้อมในระยะก่อสร้าง ครั้งที่ 2/2565 ให้ชุมชนได้รับทราบแล้ว	-	ภาพถ่ายที่ 2.3-33 ตัวอย่างเอกสารที่เคยเผยแพร่ผลการติดตามตรวจสอบคุณภาพสิ่งแวดล้อมมา
13.7	กรณีได้รับเรื่องร้องเรียนเกี่ยวกับผลกระทบจากการก่อสร้าง ให้นำข้อร้องเรียนดังกล่าว มาพิจารณาหาสาเหตุและแนวทางแก้ไขต่อไป	- ITD มีขั้นตอนการจัดการเรื่องร้องเรียน และป้อนประกาศโครงการ ซึ่งติดไว้ด้านหน้าพื้นที่โครงการได้ระบุชื่อผู้ควบคุมงาน และเบอร์โทรศัพท์ติดต่อไว้สามารถแจ้งเหตุต่างๆ ได้ทันที อย่างไรก็ตามระหว่างเดือนมกราคม-มิถุนายน 2567 ที่ผ่านมาไม่พบว่ามีข้อร้องเรียนที่เกิดขึ้นจากกิจกรรมการก่อสร้างโครงการแต่อย่างใด	-	เอกสารแนบที่ 13 ขั้นตอนการรับเรื่องร้องเรียน



รายงานผลการปฏิบัติตามมาตรการป้องกัน และแก้ไขผลกระทบสิ่งแวดล้อม และมาตรการติดตามตรวจสอบผลกระทบสิ่งแวดล้อม  
โครงการพัฒนาท่าอากาศยานภูเก็ต : การปรับปรุง Runway Strip, RESA และทางขนานท่าอากาศยานภูเก็ต ในระยะก่อสร้าง  
ระหว่างเดือนมกราคม-มิถุนายน 2567 :  
บทที่ 2 ผลการปฏิบัติตามมาตรการป้องกันและแก้ไขผลกระทบสิ่งแวดล้อม ในระยะก่อสร้าง

ตารางที่ 2.3-1 ผลการปฏิบัติตามมาตรการป้องกัน และแก้ไขผลกระทบสิ่งแวดล้อม โครงการปรับปรุง Runway Strip, RESA และทางขนานท่าอากาศยานภูเก็ต ในระยะก่อสร้าง  
ระหว่างเดือนมกราคม-มิถุนายน 2567 (ต่อ)

ลำดับ	มาตรการป้องกันและแก้ไขผลกระทบสิ่งแวดล้อม	รายละเอียดการปฏิบัติตามมาตรการ	ปัญหา อุปสรรคที่ไม่สามารถ ปฏิบัติตามมาตรการฯ และ แนวทางแก้ไข	เอกสารอ้างอิง
14	สาธารณสุข/อาชีวอนามัยและความปลอดภัย			
14.1	กำหนดให้ผู้รับเหมาตรวจร่างกายคนงานก่อนรับเข้าทำงาน	- ITD กำหนดให้คนงานทุกคนจะต้องผ่านการตรวจร่างกายก่อนที่จะ รับเข้าทำงานแล้ว และสำหรับ ทอท. เอง หากผู้รับจ้างรายใด มีความจำเป็นต้องเข้าปฏิบัติงานในเขตพื้นที่ของท่าอากาศยาน จะต้องทำการตรวจร่างกายเพื่อทำบัตรขออนุญาตเข้าพื้นที่ก่อน	-	เอกสารแนบที่ 23 ตัวอย่างผลการตรวจร่างกาย ก่อนรับเข้าทำงาน
14.2	จัดให้มีอุปกรณ์ปฐมพยาบาลเบื้องต้นในบริเวณพื้นที่ก่อสร้าง และจัดให้มีรถยนต์เพื่อ นำส่งผู้ป่วยไปโรงพยาบาลในกรณีได้รับบาดเจ็บรุนแรง	- ITD จัดให้มีอุปกรณ์ปฐมพยาบาลเบื้องต้นไว้บริเวณสำนักงานก่อสร้าง และบริเวณบ้านพักคนงานแล้ว รวมถึง มีรถยนต์สำหรับนำส่งผู้ป่วย ไปโรงพยาบาลได้ตลอดเวลาก่อให้เกิดเหตุฉุกเฉิน	-	ภาพถ่ายที่ 2.3-34 อุปกรณ์ปฐมพยาบาล เบื้องต้น ภาพถ่ายที่ 2.3-35 รถใช้งานกรณีฉุกเฉิน
14.3	จัดบริเวณพื้นที่ก่อสร้างให้ถูกสุขลักษณะ อาทิ จัดให้มีห้องส้วมที่ถูกสุขลักษณะใน บริเวณพื้นที่ก่อสร้าง และบ้านพักคนงานให้เพียงพอ การจัดหาน้ำใช้ไม่น้อยกว่า 70 ลิตร/คน/วัน การจัดวางถังขยะเพื่อรองรับมูลฝอยอย่างเพียงพอ และรวบรวมไปกำจัด เป็นประจำ	- ITD ได้จัดหาพื้นที่สำหรับสร้างบ้านพักคนงาน ซึ่งตั้งอยู่ในพื้นที่ บริเวณเดียวกับอาคารสำนักงานก่อสร้างโครงการ โดยมีคนงานที่พัก อาศัยอยู่ประมาณ 103 คน ทั้งนี้ ภายในบ้านพักได้มีการจัดการด้าน สาธารณูปโภคที่เหมาะสมและเพียงพอต่อการพักอาศัยแล้ว ดังนี้ ● ITD ได้จัดให้มีห้องส้วมแยกชาย-หญิงติดตั้งไว้ภายในพื้นที่ก่อสร้าง และบ้านพักคนงานไม่น้อยกว่า 20 ห้อง ซึ่งเพียงพอกับจำนวน คนงานที่พักอาศัยและทำงานอยู่ในพื้นที่แล้ว ● นำใช้ถังภายในพื้นที่ก่อสร้างโครงการ และที่บ้านพักคนงานมีการ ประสานไปยังการประสานภูมิวิภาคสาขาภูเก็ตเพื่อจำหน่ายประปา ให้กับโครงการทั้งสองพื้นที่ได้อย่างเพียงพอ	-	ภาพถ่ายที่ 2.3-25 ระบบสาธารณูปโภคบริเวณ บ้านพักคนงาน





รายงานผลการปฏิบัติตามมาตรการป้องกัน และแก้ไขผลกระทบสิ่งแวดล้อม และมาตรการติดตามตรวจสอบผลกระทบสิ่งแวดล้อม  
โครงการพัฒนาท่าอากาศยานภูเก็ต : การปรับปรุง Runway Strip, RESA และทางขับขนานท่าอากาศยานภูเก็ต ในระยะก่อสร้าง  
ระหว่างเดือนมกราคม-มิถุนายน 2567 :  
บทที่ 2 ผลการปฏิบัติตามมาตรการป้องกันและแก้ไขผลกระทบสิ่งแวดล้อม ในระยะก่อสร้าง

ตารางที่ 2.3-1 ผลการปฏิบัติตามมาตรการป้องกัน และแก้ไขผลกระทบสิ่งแวดล้อม โครงการปรับปรุง Runway Strip, RESA และทางขับขนานท่าอากาศยานภูเก็ต ในระยะก่อสร้าง  
ระหว่างเดือนมกราคม-มิถุนายน 2567 (ต่อ)

ลำดับ	มาตรการป้องกันและแก้ไขผลกระทบสิ่งแวดล้อม	รายละเอียดการปฏิบัติตามมาตรการ	ปัญหา อุปสรรคที่ไม่สามารถปฏิบัติตามมาตรการฯ และแนวทางแก้ไข	เอกสารอ้างอิง
14.3	จัดบริเวณพื้นที่ก่อสร้างให้ถูกสุขลักษณะ อาทิ จัดให้มีห้องส้วมที่ถูกสุขลักษณะในบริเวณพื้นที่ก่อสร้าง และบ้านพักคนงานให้เพียงพอ การจัดหาน้ำใช้ไม่น้อยกว่า 70 ลิตร/คน/วัน การจัดวางถังขยะเพื่อรองรับมูลฝอยอย่างเพียงพอ และรวบรวมไปกำจัดเป็นประจำ (ต่อ)	<ul style="list-style-type: none"><li>การรวบรวมขยะที่เกิดขึ้นในพื้นที่ก่อสร้างนำออกมาไว้ที่พื้นที่รวบรวมขยะส่วนกลางและมีการแยกตามประเภทของขยะตั้งอยู่บริเวณบ้านพักคนงานซึ่งอยู่ใกล้เคียงกับสำนักงานก่อสร้างก่อนที่องค์การบริหารส่วนตำบลไม้ขาว (อบต. ไม้ขาว) จะเข้ามาเก็บขนไปกำจัดต่อไป โดยเฉลี่ยจะเข้ามาให้บริการอย่างน้อย 2-3 วันต่อสัปดาห์</li></ul>	-	ภาพถ่ายที่ 2.3-25 ระบบสาธารณูปโภคบริเวณบ้านพักคนงาน
14.4	กำหนดให้ผู้รับเหมาก่อสร้างจัดเก็บเครื่องมือ เครื่องจักร วัสดุก่อสร้าง และอุปกรณ์ต่างๆ ให้เป็นระเบียบ รวมทั้งดูแล บำรุงรักษาเครื่องมือ เครื่องจักร อุปกรณ์ให้อยู่ในสภาพใช้งานได้	<ul style="list-style-type: none"><li>เครื่องมือเครื่องจักร และอุปกรณ์ก่อสร้างต่างๆ จะได้รับการตรวจสอบให้อยู่ในสภาพที่ดีและปลอดภัยต่อการใช้งาน และจะถูกจัดเก็บอย่างเป็นระเบียบหลังการใช้งาน</li></ul>	-	เอกสารแนบที่ 12 บันทึกการตรวจสอบเครื่องจักร ภาพถ่ายที่ 2.3-36 พื้นที่เก็บเครื่องมือและอุปกรณ์ก่อสร้าง
14.5	กำหนดให้ผู้รับเหมาก่อสร้างปฏิบัติตามมาตรการป้องกันและลดผลกระทบด้านต่างๆ	<ul style="list-style-type: none"><li>ITD ซึ่งเป็นผู้รับเหมาก่อสร้างสำหรับการก่อสร้างโครงการฯ รับทราบมาตรการป้องกันและลดกระทบสิ่งแวดล้อมของโครงการ โดย ทกภ. ได้แนบตารางมาตรการป้องกันและแก้ไขผลกระทบสิ่งแวดล้อมในรายงานการประเมินผลกระทบสิ่งแวดล้อมของโครงการฯ ซึ่งได้รับการเห็นชอบแล้วแนบท้ายสัญญาจ้างดังกล่าว ทั้งนี้ ITD ได้ปฏิบัติตามมาตรการต่างๆ ดังที่รายงานไว้ในหัวข้อต่างๆ แล้ว</li></ul>	-	-



รายงานผลการปฏิบัติตามมาตรการป้องกัน และแก้ไขผลกระทบสิ่งแวดล้อม และมาตรการติดตามตรวจสอบผลกระทบสิ่งแวดล้อม  
โครงการพัฒนาท่าอากาศยานภูเก็ต : การปรับปรุง Runway Strip, RESA และทางขับขนานท่าอากาศยานภูเก็ต ในระยะก่อสร้าง  
ระหว่างเดือนมกราคม-มิถุนายน 2567 :  
บทที่ 2 ผลการปฏิบัติตามมาตรการป้องกันและแก้ไขผลกระทบสิ่งแวดล้อม ในระยะก่อสร้าง

ตารางที่ 2.3-1 ผลการปฏิบัติตามมาตรการป้องกัน และแก้ไขผลกระทบสิ่งแวดล้อม โครงการปรับปรุง Runway Strip, RESA และทางขับขนานท่าอากาศยานภูเก็ต ในระยะก่อสร้าง  
ระหว่างเดือนมกราคม-มิถุนายน 2567 (ต่อ)

ลำดับ	มาตรการป้องกันและแก้ไขผลกระทบสิ่งแวดล้อม	รายละเอียดการปฏิบัติตามมาตรการ	ปัญหา อุปสรรคที่ไม่สามารถ ปฏิบัติตามมาตรการฯ และ แนวทางแก้ไข	เอกสารอ้างอิง
14.6	กำหนดแนวเขตก่อสร้างและปิดล้อมรั้วให้มิดชิด และติดป้ายเตือนอันตรายจากการก่อสร้างและมีเจ้าหน้าที่ดูแลรักษาความปลอดภัยบริเวณทางเข้า-ออกพื้นที่ก่อสร้างเพื่อป้องกันมิให้บุคคลที่ไม่เกี่ยวข้องเข้าไปในบริเวณเขตก่อสร้าง	- บริเวณด้านหน้าพื้นที่ก่อสร้างโครงการจะมีรั้วที่บึกบึนได้ตลอดแนว มีการติดตั้งป้ายเตือนแสดงให้เห็นว่าเป็นเขตพื้นที่ก่อสร้าง รวมถึงการจัดให้มีเจ้าหน้าที่รักษาความปลอดภัยเพื่อคอยอำนวยความสะดวกในการเข้า-ออกพื้นที่ก่อสร้างโครงการตลอด 24 ชั่วโมง	-	ภาพถ่ายที่ 2.3-4 ป้ายเตือนอันตรายจากการก่อสร้าง ภาพถ่ายที่ 2.3-5 เจ้าหน้าที่รักษาความปลอดภัยบริเวณทางเข้าออกพื้นที่ก่อสร้าง
14.7	รณรงค์ให้คนงานป้องกันกันการมีอุบัติเหตุในระหว่างทำการก่อสร้าง	- มีการรณรงค์คนงานหญิงมิให้ตั้งครรภ์ระหว่างการก่อสร้าง เนื่องจากจะเป็นอันตรายต่อการปฏิบัติงานได้ อย่างไรก็ตาม ทาง ITD มีการปฏิบัติตามกฎหมายแรงงานอย่างเคร่งครัดแล้ว ซึ่งมีการกำหนดเรื่องการจ้างงานหญิง ซึ่งรวมถึงการปฏิบัติตามกฎจ้างหญิงที่ตั้งครรภ์ด้วย	-	ภาพถ่ายที่ 2.3-37 บอร์ดประชาสัมพันธ์ และโปสเตอร์แสดง วิธีการคุมกำเนิด
14.8	กำหนดให้ผู้รับเหมาก่อสร้างให้ปฏิบัติตามกฎหมายแรงงานต่างด้าวของกระทรวงแรงงานอย่างเคร่งครัด	- จากการสอบถาม ITD พบว่า การก่อสร้างโครงการปรับปรุง Runway Strip, RESA และทางขับขนานท่าอากาศยานภูเก็ตมีการจ้างแรงงานต่างด้าวเพื่อเข้าปฏิบัติงานในโครงการด้วย ซึ่งคนงานทุกคนจะได้รู้ใบอนุญาตให้สามารถพักอาศัยจากสำนักงานแรงงานคนเข้าเมืองจังหวัดภูเก็ต และใบอนุญาตทำงาน (Work Permit) จากกรมการจัดหางาน กระทรวงแรงงานเรียบร้อยแล้ว	-	เอกสารแนบที่ 9 ตัวอย่างใบอนุญาตการ ทำงานของแรงงานต่างด้าว อย่างถูกกฎหมาย
14.9	ควบคุมไม่ให้คนงานก่อสร้างทำอาหารชากันเองในบ้านพักคนงาน เนื่องจากการประกอบอาหารไม่ถูกสุขลักษณะ และทางสาธารณสุขไม่สามารถเข้าไปตรวจและควบคุมได้	- ปกติคนงานจะทำอาหารรับประทานเองภายในครอบครัว จากการตรวจสอบไม่พบการประกอบอาหารชากันเองในบริเวณพื้นที่บ้านพักคนงาน ประกอบกับสภาพพื้นที่ไม่เหมาะสมที่จะทำเป็นร้านค้าขายอาหาร	-	เอกสารแนบที่ 5 กฎระเบียบข้อบังคับในการ ปฏิบัติงาน และการพัก อาศัยในบ้านพักพนักงาน

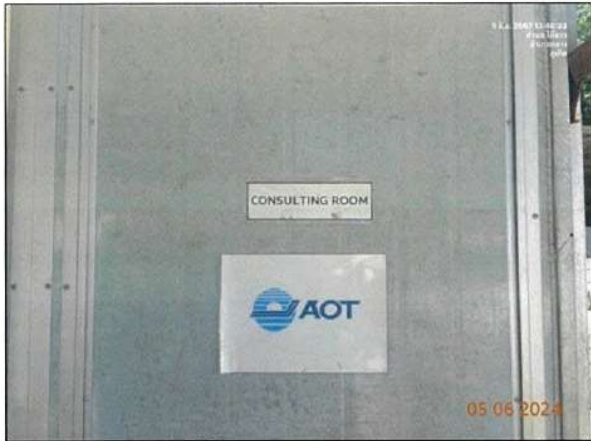




รายงานผลการปฏิบัติตามมาตรการป้องกัน และแก้ไขผลกระทบสิ่งแวดล้อม และมาตรการติดตามตรวจสอบผลกระทบสิ่งแวดล้อม  
โครงการพัฒนาท่าอากาศยานภูเก็ต : การปรับปรุง Runway Strip, RESA และทางขับขนานท่าอากาศยานภูเก็ต ในระยะก่อสร้าง  
ระหว่างเดือนมกราคม-มิถุนายน 2567 :  
บทที่ 2 ผลการปฏิบัติตามมาตรการป้องกันและแก้ไขผลกระทบสิ่งแวดล้อม ในระยะก่อสร้าง

ตารางที่ 2.3-1 ผลการปฏิบัติตามมาตรการป้องกัน และแก้ไขผลกระทบสิ่งแวดล้อม โครงการปรับปรุง Runway Strip, RESA และทางขับขนานท่าอากาศยานภูเก็ต ในระยะก่อสร้าง  
ระหว่างเดือนมกราคม-มิถุนายน 2567 (ต่อ)

ลำดับ	มาตรการป้องกันและแก้ไขผลกระทบสิ่งแวดล้อม	รายละเอียดการปฏิบัติตามมาตรการ	ปัญหา อุปสรรคที่ไม่สามารถปฏิบัติตามมาตรการฯ และแนวทางแก้ไข	เอกสารอ้างอิง
15	ภูมิทัศน์และทัศนียภาพ			
15.1	จัดทำแผนงานก่อสร้างให้สอดคล้องกับปริมาณผู้ใช้บริการ	- แผนงานก่อสร้างจะถูกกำหนดไว้ให้สอดคล้องกับแผนงานต่างๆ ตามสัญญาจ้างซึ่งจะต้องได้รับความเห็นชอบจาก ทกท. และสำนักงานการบินพลเรือน ทั้งนี้ การก่อสร้างจะไม่ส่งกระทบทางด้าน ภูมิทัศน์และทัศนียภาพต่อผู้ใช้บริการ เนื่องจากทางเข้าออกพื้นที่ก่อสร้างจะอยู่ห่างจากอาคารผู้โดยสาร อีกทั้งบริเวณพื้นที่ก่อสร้างจะมีการล้อมรั้วทึบไปแล้ว	-	ภาพถ่ายที่ 2.3-16 รั้วที่ด้านหน้าพื้นที่ก่อสร้าง โครงการบริเวณทางหลวง หมายเลข 4031
15.2	จัดระบบการเข้า-ออกพื้นที่ก่อสร้างภายใน ทกท. อย่างเป็นระบบ เพื่อป้องกันการปะปนของคนงานกับผู้ใช้บริการ	- การเข้า-ออกพื้นที่ก่อสร้างโครงการจะอยู่บริเวณประตู 4 และ 6 ซึ่งอยู่ห่างจากบริเวณพื้นที่อาคารผู้โดยสาร ดังนั้น จึงไม่มีการปะปนของคนงานก่อสร้างกับผู้ใช้บริการสนามบิน อีกทั้งให้มีการบันทึกรการเข้า-ออกพื้นที่ก่อสร้างของบุคคลและยานพาหนะด้วย นอกจากนี้ ได้จัดให้มีเจ้าหน้าที่รักษาความปลอดภัยประจำอยู่บริเวณทางเข้าออกพื้นที่ก่อสร้างโครงการตลอด 24 ชั่วโมง	-	ภาพถ่ายที่ 2.3-5 เจ้าหน้าที่รักษาความ ปลอดภัยบริเวณทางเข้าออก พื้นที่ก่อสร้าง ภาพถ่ายที่ 2.3-26 ตัวอย่างแบบบันทึกการเข้า- ออกพื้นที่ก่อสร้างของบุคคล และยานพาหนะ
15.3	เก็บกวาดทำความสะอาด และจัดบริเวณพื้นที่ก่อสร้างให้เป็นระเบียบเรียบร้อย	- พื้นที่ก่อสร้างจะถูกเก็บกวาดทำความสะอาดทุกวันก่อนเลิกงาน	-	ภาพถ่ายที่ 2.3-6 เจ้าหน้าที่ทำความสะอาด พื้นที่ก่อสร้าง พื้นที่ก่อสร้าง และถนนที่ใช้ในการสัญจร



ภาพถ่ายที่ 2.3-2 ห้องที่ปรึกษาโครงการ



ภาพถ่ายที่ 2.3-3 ป้ายประกาศโครงการ



ภาพถ่ายที่ 2.3-4 ป้ายเตือนอันตรายจากการก่อสร้างบริเวณด้านหน้าพื้นที่ก่อสร้างโครงการ



ภาพถ่ายที่ 2.3-5 เจ้าหน้าที่รักษาความปลอดภัยบริเวณทางเข้าออกพื้นที่ก่อสร้าง



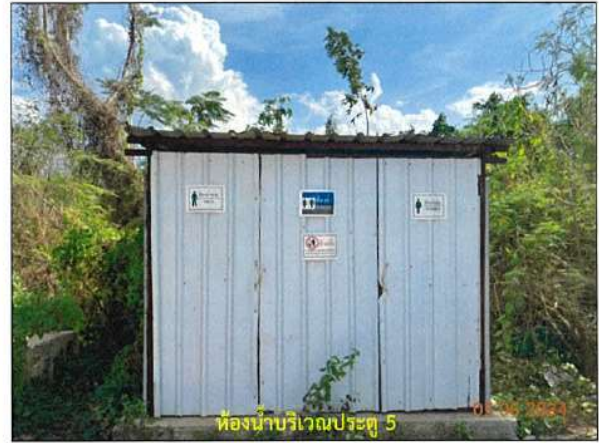


ภาพถ่ายที่ 2.3-6 เจ้าหน้าที่ทำความสะอาดพื้นที่ล้างล้อรถ พื้นที่ก่อสร้าง และถนนที่ใช้ในการสัญจร



ภาพถ่ายที่ 2.3-7 การดูแลพื้นที่ก่อสร้างให้เรียบร้อย

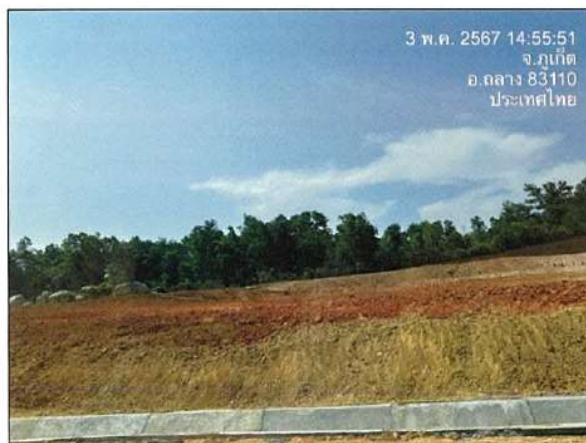




ภาพถ่ายที่ 2.3-8 ห้องส้วมบริเวณพื้นที่ก่อสร้างโครงการ

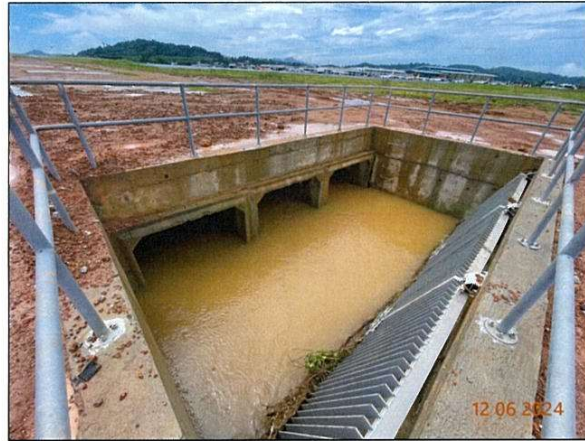


ภาพถ่ายที่ 2.3-9 หน่วยงานสาธารณสุข รพ.สต.บ้านไม้ขาวเข้ามาตรวจสอบพื้นที่

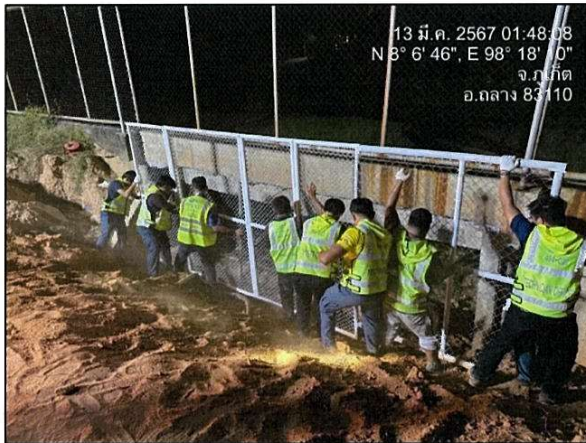


ภาพถ่ายที่ 2.3-10 การปรับความลาดเอียงของงานขุด/งานตัดดิน





ภาพถ่ายที่ 2.3-11 ตะแกรงดักตะกอนบริเวณรางระบายน้ำแนวที่ 5 (เชื่อมต่อรางระบายน้ำแนวที่ 1)



ภาพถ่ายที่ 2.3-12 การขุดลอกรางระบายน้ำแนวที่ 1 ภายใน ทกภ.



ภาพถ่ายที่ 2.3-13 การฉีดพรมน้ำภายในพื้นที่โครงการ





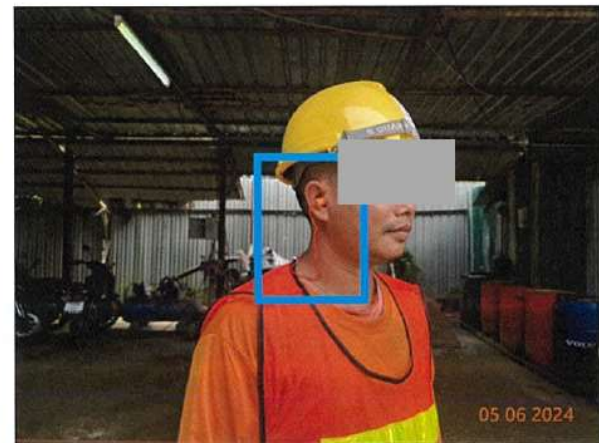
ภาพถ่ายที่ 2.3-14 ป้ายจราจรในพื้นที่โครงการ



ภาพถ่ายที่ 2.3-15 แผ่นป้ายที่ปิดเครื่องจักรที่ได้รับการตรวจสอบแล้ว



ภาพถ่ายที่ 2.3-16 รั้วที่บดด้านหน้าพื้นที่ก่อสร้างโครงการ  
บริเวณทางหลวงหมายเลข 4031



ภาพถ่ายที่ 2.3-17 การใช้อุปกรณ์ป้องกันเสียงดัง  
จากการทำงาน





ภาพถ่ายที่ 2.3-18 รั้วทึบบริเวณทางวิ่ง 09



ภาพถ่ายที่ 2.3-19 ห้องส้วมบริเวณบ้านพักคนงาน



ภาพถ่ายที่ 2.3-20 ห้องส้วมบริเวณสำนักงานก่อสร้างโครงการ



ภาพถ่ายที่ 2.3-21 ถังบำบัดน้ำเสียสำเร็จรูป



ภาพถ่ายที่ 2.3-22 บ่อพักน้ำทิ้งบริเวณบ้านพักคนงาน





ภาพถ่ายที่ 2.3-23 ถึงขยะบริเวณพื้นที่ก่อสร้าง



ภาพถ่ายที่ 2.3-24 พื้นที่รวบรวมขยะ





ภาพถ่ายที่ 2.3-25 ระบบสาธารณูปโภคบริเวณบ้านพักคนงาน

แบบบันทึกการเข้า-ออกพื้นที่ก่อสร้างของบุคคลและยานพาหนะ					
ประจำวันที่ 06 เดือน มิ.ย. พ.ศ. 2567					
ลำดับ	ชื่อ - สกุล	ชนิดบัตร	เข้า/ออก	เวลา	หมายเหตุ
1		๑๑๖๖.6	17.3	๑๖.๖	
2		๑๑๖๖.6	17.3	๑๖.๖	
3		๑๑๖๖.6	17.3	๑๖.๖	
4		๑๑๖๖.6	17.3	๑๖.๖	
5		๑๑๖๖.6	17.3	๑๖.๖	
6		๑๑๖๖.6	17.3	๑๖.๖	

แบบบันทึกการเข้า-ออกพื้นที่ก่อสร้างของบุคคลและยานพาหนะ					
ประจำวันที่ 08 เดือน มิ.ย. พ.ศ. ๒๕๖๗					
ลำดับ	ชื่อ - สกุล	ชนิดบัตร	เข้า/ออก	เวลา	หมายเหตุ
1	๑๑๖๖.6	๑๑๖๖.6	17.3	๑๖.๖	
2	๑๑๖๖.6	๑๑๖๖.6	17.3	๑๖.๖	
3	๑๑๖๖.6	๑๑๖๖.6	17.3	๑๖.๖	
4	๑๑๖๖.6	๑๑๖๖.6	17.3	๑๖.๖	
5	๑๑๖๖.6	๑๑๖๖.6	17.3	๑๖.๖	

ภาพถ่ายที่ 2.3-26 ตัวอย่างแบบบันทึกการเข้า-ออกพื้นที่ก่อสร้างของบุคคลและยานพาหนะ

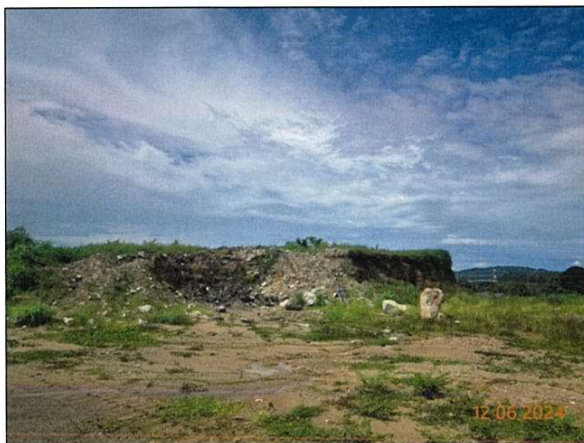




ภาพถ่ายที่ 2.3-27 ถนนบริเวณด้านหน้าพื้นที่โครงการ



ภาพถ่ายที่ 2.3-28 พื้นที่จอดรถบริเวณด้านหน้าประตู 5



ภาพถ่ายที่ 2.3-29 พื้นที่เก็บกองดิน





ภาพถ่ายที่ 2.3-30 รถรับส่งคนงาน



ภาพถ่ายที่ 2.3-31 กองวัสดุที่ไม่ใช้งานรอการส่งกำจัด



ภาพถ่ายที่ 2.3-32 บ้านพักคนงาน



ภาพถ่ายที่ 2.3-33 ตัวอย่างเอกสารที่เคยเผยแพร่ผลการติดตามตรวจสอบคุณภาพสิ่งแวดล้อมฯ





ภาพถ่ายที่ 2.3-34 อุปกรณ์ปฐมพยาบาลเบื้องต้น



ภาพถ่ายที่ 2.3-35 รถใช้งานกรณีฉุกเฉิน



ภาพถ่ายที่ 2.3-36 พื้นที่จัดเก็บเครื่องมือ และอุปกรณ์ก่อสร้าง



ภาพถ่ายที่ 2.3-37 บอร์ดประชาสัมพันธ์ และโปสเตอร์แสดงวิธีการคุมกำเนิด